

Rapport annuel TSM

2010



Sommaire

4	Éditorial
6	TSM Fiduciaire Sàrl
8	Administration
10	L'équipe de TSM
12	Interface avec l'IP Lait (Interprofession du lait)
14	CL2011 (Contrôle du lait 2011)
16	MBH (Allocations laitières)
18	BDLait.ch (Banque de données lait suisse)
24	UBE (Unité de bilans écologiques)
26	Fiduciaire
28	Chiffres essentiels TSM
30	Perspectives
31	Adresses de contact

Rédaction : TSM Fiduciaire Sàrl, Berne
Sonia Herrera, Anita Sitaleb, Doris Schmutz

Photos : Jean-Rodolphe Stucki (photos des collaborateurs), www.reference.findtarget.com (photo de couverture, p. 29), www.geo-reisecommunity.de (p. 4), www.gewerbe-bern.ch (p. 7), www.swisspanorama.ch (p. 13), www.biomolkerei.ch (p. 15), www.franzsennhütte.at (p. 19), www.badschanenburg.ch (p. 21), www.a6.com (p. 25)

Composition / impression : Jost Druck AG, Hünibach

Liste des abréviations

<i>ALS</i>	<i>Association Lait Suisse</i>
<i>ASFA</i>	<i>Association Suisse des fiduciaires agricoles</i>
<i>BDLait.cash</i>	<i>Programme de décompte de la paie du lait</i>
<i>BDLait.ch</i>	<i>Banque de données lait suisse</i>
<i>CL2011</i>	<i>Contrôle du lait 2011</i>
<i>CQ</i>	<i>Contrôle de la qualité</i>
<i>DC-BE</i>	<i>Dépouillement centralisé de bilans écologiques de l'exploitation agricole</i>
<i>Droit CE</i>	<i>Système juridique des Communautés européennes</i>
<i>FPSL</i>	<i>Fédération des Producteurs Suisses de Lait PSL</i>
<i>IP Lait</i>	<i>Interprofession du lait</i>
<i>MBH</i>	<i>Système lié aux allocations laitières</i>
<i>OFAG</i>	<i>Office fédéral de l'agriculture</i>
<i>OP</i>	<i>Organisation de producteurs</i>
<i>OPU</i>	<i>Organisation producteurs-utilisateurs</i>
<i>OQL</i>	<i>Ordonnance sur la qualité du lait</i>
<i>OVF</i>	<i>Office vétérinaire fédéral</i>
<i>TSM</i>	<i>TSM Fiduciaire Sàrl</i>
<i>UBE</i>	<i>Unité de bilans écologiques</i>
<i>USP</i>	<i>Union suisse des paysans</i>

Editorial

Des bouleversements considérables sont en cours dans le monde agricole et l'économie laitière. Au premier abord, ils réveillent une certaine insécurité. À mieux regarder cependant, les changements constituent toujours des opportunités pour aller de l'avant. Depuis la création de TSM Fiduciaire Sàrl (TSM), notre philosophie consiste à détecter

suffisamment tôt les changements et les nouveaux besoins de nos partenaires de l'administration fédérale et de l'économie privée, afin d'améliorer et de consolider notre collaboration. Une collaboration empreinte de confiance mutuelle, d'esprit d'entraide et de coopération, qui débouche sur une situation gagnant-gagnant pour

l'administration et pour la branche. Durant l'exercice 2009, nous avons conclu un nouveau contrat de prestations avec l'Office fédéral de l'agriculture (OFAG) pour quatre années supplémentaires. En 2010, cette collaboration a pu être encore consolidée.



Bâtisseurs de ponts (TSM)



*Hans Schüpbach, gérant &
Dr Hansueli Raggenbass, président*

TSM a évolué au cours des onze dernières années. Des projets importants et substantiels sont venus s'ajouter au mandat initial, qui était, rappelons-le, l'administration des allocations laitières. Au-jour'd'hui, TSM est bien ancrée dans toute la Suisse en tant qu'administratrice de données dans le secteur laitier. Depuis le 1er mai 2006, elle coordonne le relevé des données sur la production laitière et met ces dernières à la disposition des cercles autorisés dans la banque de données nationale sur le lait (www.bdlait.ch). La gestion des données sur la qualité du lait à l'échelle nationale est venue s'ajouter à ces activités. TSM constitue un partenaire fiable et important pour le dépouillement des données et les analyses statistiques, tant pour la branche que pour l'Administration. Au sein du projet « Dépouillement centralisé des bilans écologiques des exploitations agricoles », TSM fait office d'interface entre les agriculteurs et les nombreux autres cercles participant au projet (www.oekobil.ch). À l'échelon régional, TSM propose également des prestations fiduciaires efficaces aux agriculteurs et aux PME.

Les conditions cadres fixées par la politique agricole jouent un rôle détermi-

nant pour TSM. Une solide base de données gagne en importance sur des marchés de plus en plus ouverts. Déjà maintenant, les données recensées sur mandat de la Confédération en vertu de l'annonce obligatoire et enregistrées dans la base de données nationale sont indispensables à la branche laitière. Elles sont gérées efficacement et utilisées en commun dans le cadre d'un partenariat public-privé entre l'Administration fédérale et l'économie privée. Les données de TSM revêtent notamment une importance essentielle pour l'Interprofession du lait récemment créée.

La structure de TSM évolue elle aussi au fil du temps. Outre les données sur le lait proprement dites, TSM s'occupe aussi de celles sur la qualité. Aujourd'hui déjà, la plate-forme BDLait.ch est utilisée pour la communication entre les laboratoires, les transformateurs et les producteurs, pour permettre en quelque sorte de véhiculer les données sur la qualité.

Avec tous nos partenaires, nous nous réjouissons de continuer notre prospection et de lancer ensemble de nouveaux projets. Nous acceptons les changements, car nous sommes des bâtisseurs de ponts.

TSM Fiduciaire Sàrl

Un peu d'histoire...

Suite aux nombreuses modifications de la législation agricole ainsi qu'en vue du réaménagement de l'administration des aides et des suppléments dans le secteur laitier, TSM Fiduciaire Sàrl est créée en mars 1998 sous le nom de Fiduciaire de l'économie laitière Sàrl. Son siège principal se trouve à la Weststrasse, à Berne. Elle dispose de deux filiales, à Winterthour et à Lausanne. Lors de la création de TSM, on a veillé à ce que tous les cercles intéressés, à savoir les organisations des producteurs et des transformateurs de lait ainsi

que les interprofessions laitières, soient représentés équitablement au sein de l'association, qui dispose ainsi d'une large assise de 18 associés.

Coup d'œil rétrospectif

Le 3 juin 1998, l'OFAG met au concours dans la Feuille officielle suisse du commerce le mandat de droit public dans le domaine du soutien du lait, conformément au principe de la Nouvelle gestion publique. Le cahier des charges comprend les tâches de droit public, assumées jusqu'alors principalement par les fédérations laitières régionales, l'Union centrale des producteurs suisses de lait, la Butyra et l'Union suisse du commerce de fromage. En été 1998, TSM soumet une offre pour l'administration des aides et des suppléments. Au terme des négociations, le contrat est finalement conclu entre TSM et l'OFAG en janvier 1999.

Philosophie

TSM entend se profiler en tant que centre de prestations globales pour les acteurs de l'agriculture et de l'économie laitière suisse. Pour ce faire, elle développe pour ses clients des produits de haute utilité qu'elle améliore



Le siège principal de TSM est situé depuis 1998 à la Weststrasse 10, à Berne



constamment. La mise en œuvre de cette vision a jusqu'ici été couronnée de succès.

Buts

Les buts de TSM sont définis à l'art. 2 de ses statuts :

- La mise en application des dispositions de la législation agricole dans le cadre d'un mandat de prestations attribué par la Confédération à des organisations indépendantes ; il s'agit principalement de tâches administratives et de contrôle ;
- La saisie et l'analyse de données économiques et statistiques pour les organisations et les entreprises de l'agriculture et de l'économie laitière ;
- L'offre de services fiduciaires pour les organisations et les entreprises de l'agriculture et de l'économie laitière.

Ligne directrice

La ligne directrice de TSM élaborée après sa création stipule que la fiduciaire s'abstient de toute défense d'intérêts à l'échelon politique et qu'elle doit, par conséquent, rester indépendante des organisations de l'économie laitière et des personnes individuelles con-

cernées sur les plans juridique, financier, organisationnel, géographique et personnel. La direction du personnel de TSM est basée sur la collaboration entre les collaborateurs et les supérieurs en fonction de la situation donnée. Il s'agit d'un style de direction coopératif, à savoir que les collaborateurs participent à la recherche de solutions et à la prise de décision. Cela favorise, d'une part, l'esprit d'initiative et la motivation et permet, d'autre part, de mettre à profit l'expérience des collaborateurs. Ce style de direction a largement contribué au succès de TSM jusqu'à aujourd'hui.

Administration



TSM a continué d'aller de l'avant en 2010. La commission de spécialistes (fonction partielle) et la direction ont de nouveau posé d'importants jalons. La banque de données nationale sur le lait (BDLait.ch) a été consolidée et développée. Le projet de bilan écologique (UBE) a été intensivement développé et va donc pouvoir être conclu avec succès. Nous avons acquis de nouveaux clients, dans le domaine fiduciaire comme pour BDLait.ch. Enfin, notre offre de données et de statistiques est consolidée et bien ancrée dans la branche.

Commission de spécialistes (organe de direction en fonction partielle)

La commission de spécialistes « exploitation TSM » fait fonction d'organe dirigeant entre l'administration et l'assemblée des associés. Cet organe assume des tâches de contrôle, de coordination et de communication au sein de TSM.

Il se compose des membres suivants :

- Dr Hansueli Raggenbass, président
- Clément Moret, vice-président
- Michel Pellaux, Cremo, représentant l'Association de l'industrie laitière suisse (VMI)
- Dr Albert Rösti, FPSL
- Jacques Gygax, FROMARTE
- Hans Schüpbach, gérant

Direction interne élargie

Afin de tenir compte de la complexité accrue des champs d'activité et de les gérer de manière optimale, une direction interne élargie a été mise en place. Elle se compose actuellement des membres suivants :

- Hans Schüpbach, directeur
- Ueli Aeschbacher, directeur adjoint, responsable du secteur UBE et du domaine fiduciaire
- Mirjam Hostettler, responsable du secteur BDLait.ch et des services internes
- Peter Streit, responsable des secteurs allocations laitières et statistiques
- Marianne Glodé, responsable des secteurs données sur la qualité du lait et nouveaux projets



*La commission de spécialistes de TSM (organe de direction en fonction partielle) :
Dr Hansueli Raggenbass, Clément Moret, Michel Pellaux, Dr Albert Rösti, Jacques Gygax et Hans Schüpbach*

Associés

TSM compte les 18 associés suivants
(état février 2011) :

MPM Milchproduzenten
Mittelland
Obertelweg 2
5034 Suhr

OS Beurre Sàrl
Brunnmattstrasse 21
3007 Berne

Interprofession
Poudre de Lait Suisse (IPL)
Brunnmattstrasse 21
3007 Berne

Fédération Laitière Valaisanne
Rue de l'Île Falcon 5
3960 Sierre

Fédération des Sociétés
Fribourgeoises de Laiterie
Rue Albert Rieter 9
1630 Bulle

PROLAIT – fédération laitière
Route de Lausanne 23
1400 Yverdon-les-Bains

FROMARTE
Schwarztorstrasse 26
3007 Berne

Switzerland Cheese Marketing AG
Brunnmattstrasse 21
3007 Berne

Laiteries Réunies – Genève
Case postale
1211 Genève 26

FTPL – Federazione Ticinese
Produttori di Latte
Via Gorelle
6592 San Antonino

LOBAG
Forelstrasse 1
3072 Ostermundigen 1

MIBA Milchverband
der Nordwestschweiz
Andlauring 30 b
Postfach 430
4147 Aesch

Fédération des Producteurs
Suisse de Lait PSL
Weststrasse 10
3000 Berne 6

Thurgauer Milchproduzenten
Industriestrasse 9
8570 Weinfelden

Association de l'industrie
laitière suisse (VMI)
Thunstrasse 82
3000 Berne 6

Zentralschweizer
Milchproduzenten ZMP
Friedentalstrasse 43
6002 Lucerne

Vereinigte Milchbauern
Mitte-Ost
Poststrasse 13
9200 Gossau

Société coopérative
swissherdbook Zollikofen
Schützenstrasse 10
3052 Zollikofen

L'équipe de TSM

Services centraux	Administration des allocations laitières	Autres mandats
Direction Schüpbach Hans Rempl. Aeschbacher Ueli	Rapports et décomptes décentralisés	Fiduciaire & conseil / Service juridique Aeschbacher Ueli Brülhart Arnold Brülhart Irene Schädeli Marion
Secrétariat / Formation des apprentis Sitaleb Anita Dasen Gertrud Gertsch Linda Held Saskia Herrera Sonia Schmutz Doris	Siège principal Berne Streit Peter Pürro Hubert Reber Martin Brülhart Arnold Ceroni Sara	BDLait.ch Hostettler Mirjam Herrera Sonia Ceroni Sara Reber Martin
Informatique Hahn Eduardo Streit Peter	Filiale de Lausanne Lanzrein Jean Cavalera Lina Gribi Carine	Projet UBE Aeschbacher Ueli Glodé Marianne Jenni Michael
Statistiques / Analyses des données Streit Peter Jenni Michael Hahn Eduardo	Filiale de Winterthur Brülisauer Johann	Données CQ et nouveaux projets Glodé Marianne Jenni Michael

État : mars 2011 (y c. apprentis et collaborateurs auxiliaires)



Gertrud Dasen



Hubert Pürro



Irene Brülhart



Sonia Herrera



Linda Gertsch



Direction TSM : Hans Schüpbach, Ueli Aeschbacher, Peter Streit, Mirjam Hostettler, Marianne Glodé



Arnold Brühlhart



Anita Sitaleb



Johann Brülisauer



Jean Lanzrein



Eduardo Hahn



Doris Schmutz



Lina Cavalera



Michael Jenni



Marion Schädeli



Carine Gribi



Martin Reber



Saskia Held



Sara Ceroni

Interface avec l'IP Lait (Interprofession du lait)

Durant l'exercice considéré, TSM a soutenu l'IP Lait en lui offrant son savoir et son expérience et en mettant à sa disposition les données chiffrées nécessaires. Elle avait déjà proposé ses services l'année de l'abandon du contingentement laitier.

Travaux de conception

Organisation faîtière regroupant les producteurs de lait, les transformateurs et le commerce, l'Interprofession du lait (IP Lait) a été créée le 29 juin 2009. Son objectif statutaire : le renforcement de la rentabilité de ses membres. Dans ce contexte, compte tenu de l'abandon définitif du contingentement laitier, la planification et la mise en place d'une

gestion appropriée des quantités ont pris une importance capitale. En étroite collaboration avec la gérance de l'IP Lait, TSM a développé ces derniers mois des projets de relevé et de dépouillement des données nécessaires et soutenu l'interprofession en lui offrant ses connaissances et son expérience.

Relevé et dépouillement des données

Quantités contractuelles

Les quantités contractuelles, autrement dit les quantités de lait convenues par contrat entre un transformateur de lait de centrale et ses fournisseurs, sont un élément essentiel du modèle de gestion des quantités. Ces quantités concernent aussi bien les

contrats entre le transformateur et les producteurs qui lui livrent directement leur lait que les contrats entre le transformateur et d'autres utilisateurs de lait. Les données relatives à la situation contractuelle dont l'IP Lait a besoin n'avaient jamais été relevées de cette manière. Raison pour laquelle TSM a élaboré, fin 2009, de nouveaux formulaires et aide-mémoire destinés au relevé des quantités contractuelles. Par ailleurs, elle est parvenue à boucler, pour la fin de l'exercice, son enquête sur les quantités contractuelles 2009. Le relevé des données contractuelles 2010 a commencé début janvier.

TSM a contrôlé les données contractuelles qui lui ont été fournies, a testé leur plausibilité à l'aide de données déjà connues et, si nécessaire, les a clarifiées et corrigées avec chaque transformateur. Les données globales corrigées relatives à la situation contractuelle ont ensuite été transmises au comité de l'IP Lait, qui s'en est servi pour calculer son indice des quantités contractuelles. Les données contractuelles corrigées 2009 et 2010 pour chaque transformateur de lait de centrale seront utilisées pour l'application des réductions quantitatives décidées par le comité.



Dr Markus Zemp, conseiller national, président de l'IP Lait

« Pour permettre à la gestion des quantités d'atteindre ses objectifs et assurer l'encaissement en vue de différentes mesures, l'IP Lait a besoin d'une base de données sûre. Grâce à une collaboration efficace avec TSM, elle a toujours pu disposer en temps voulu des données nécessaires. Au sein de la branche, TSM est reconnue pour l'excellente qualité du traitement des données. L'IP Lait apprécie de collaborer avec une partenaire aussi bien établie. »



Perspectives

Adaptation des quantités

S'agissant de la poursuite de la mise en œuvre du modèle de gestion des quantités, TSM est entre autres aussi responsable du calcul de l'adaptation des quantités contractuelles pour chaque entreprise, autrement dit de la fixation du pourcentage de lait qui doit être négocié en bourse. Une opération nécessaire à chaque fois que le comité de l'IP Lait décide de modifier l'indice des quantités de lait contractuel.

Volumes commerciaux effectifs

S'agissant des quantités de lait échangées avec d'autres utilisateurs de lait, on différenciera désormais le « lait contractuel » du « lait non contractuel ». Autre nouveauté : la subdivision des quantités de lait négociées par acheteur ou fournisseur.

Segmentation

Lors de son assemblée des délégués du 24 novembre 2010, l'IP Lait a décidé de subdiviser le lait commercialisé en trois segments A, B et C. Cette segmentation prévoit un échelonnement du prix du lait produit en fonction des différents canaux de valorisation.

TSM est très heureuse de pouvoir continuer à soutenir l'IP Lait ces prochains mois en lui offrant ses connaissances et sa longue expérience, ainsi qu'en traitant ses données dans le respect des règles fiduciaires.

CL2011 (Contrôle du lait 2011)

Après qu'en 2009, les changements définis en matière technique et de communication et la mise au concours du mandat d'analyse ont posé les jalons de la réorientation du contrôle du lait à partir de 2011, l'année passée a été consacrée aux préparatifs de la mise en œuvre réussie des modifications décidées. Se basant sur ses activités des années précédentes et en étroite collaboration avec l'Office vétérinaire fédéral (OVF), la branche laitière et le laboratoire Suiselab AG de Zollikofen, mandaté pour la réalisation du contrôle du lait, TSM a contribué de manière décisive à la préparation de la mise en œuvre du contrôle du lait à partir de 2011.

Critères de droit public et interdictions de la livraison du lait

La reprise par la Suisse de dispositions juridiques européennes est une des raisons de la modification des dispositions techniques et des exigences en matière de contrôle du lait. À relever, parmi les principales modifications, l'augmentation du nombre d'échantillons annuels par producteur (24 au lieu de 14). L'augmentation de la fréquence du prélèvement d'échantillons (2 par mois) a entraîné aussi une modification du système des sanctions.

Résultats pris en compte

Au niveau des germes et des cellules, la moyenne géométrique des deux premiers résultats d'un mois (voir encadré) est maintenant considérée comme résultat mensuel officiel. Si, pour un mois, il n'y a qu'un seul résultat, celui-ci représente le résultat mensuel officiel. Pour les substances inhibitrices, chaque résultat positif entraînera toujours la suspension immédiate de la livraison du lait, quel que soit le nombre de résultats obtenus.

Contestations et interdiction des livraisons de lait officielles

Si les résultats mensuels (moyenne géométrique) dépassent les valeurs limites (80 000 germes/ml et à 350 000 cellules/ml), ils font l'objet d'une contestation officielle. Les suspensions de livraison du lait officielles sont décidées comme suit :

- germes : à la 3e contestation d'un résultat mensuel moyen en 4 mois.
- cellules : à la 4e contestation d'un résultat mensuel moyen en 5 mois.
- substances inhibitrices : à chaque détection de substances inhibitrices.

Point de congélation

Le point de congélation ne fait plus partie des critères de contrôle du lait de

droit public, mais il demeure déterminant dans le modèle de paiement à la qualité privé.

Paiement à la qualité de droit privé

En vertu de l'art. 8 de l'Ordonnance sur le contrôle du lait (OCL, RS 916.351.0) et sur la base des résultats du contrôle du lait de droit public, la Fédération des Producteurs Suisses de Lait PSL, Fromarte Artisans suisses du fromage et l'Association de l'industrie laitière suisse VMI ont arrêté à la fin 2010 des directives uniformes pour le paiement à la qualité du lait à partir du 1er janvier 2011.

Concernant le nombre de germes et de cellules, les mêmes valeurs limites s'appliquent au plan privé que pour les contestations officielles. Cependant, contrairement au droit public, ce n'est pas la moyenne géométrique des deux premiers résultats du mois qui est déterminante : les trois organisations faïtières nationales ont convenu que, le premier et le dernier résultat sont considérés et que pour chaque critère d'analyse (germes, cellules et point de congélation), considéré et évalué individuellement, c'est le moins bon des deux résultats individuels qui est déterminant.



Le dépouillement et la mise à disposition des déductions/suppléments aux acheteurs de lait sont réalisés via BDLait.ch.

Communication des résultats « sans papier » à partir de BDLait.ch

À partir de 2011, les résultats ne sont plus envoyés sur papier afin de maintenir aussi bas que possible les coûts du contrôle du lait qui ne sont pas assumés par la Confédération et qui doivent donc être pris en charge communément par les producteurs et les acheteurs de lait. Le principe « sans papier » a été décidé par la Commission Contrôle du lait, où sont représentés la Fédération des Producteurs Suisses de Lait PSL, Fromarte Artisans suisses du fromage, l'Association de l'industrie laitière suisse VMI, l'Interprofession du Lait IP Lait, l'Office vétérinaire fédéral OVF et TSM Fiduciaire Sàrl.

Pour les producteurs de lait, la mise à disposition de rapports de contrôle en format PDF sous le login du lait personnel, avec des informations par courrier électronique, représente la variante standard. Sur demande, les résultats sont également transmis par SMS. Les producteurs ne disposant

pas d'accès Internet ont pu faire une demande motivée afin de continuer à recevoir les rapports sur papier. La communication des résultats aux transformateurs et aux autres milieux autorisés se déroule également par voie électronique via la banque de données (BDLait.ch) de TSM.

Non seulement les avantages en termes de coûts, mais également la rapidité de l'information représente un grand plus de la transmission électronique.

Perspectives

Chargée du secrétariat de la Commission Contrôle du lait, dans laquelle elle siège, TSM soutient la branche laitière dans la recherche de solutions

techniques, organisationnelles et administratives. La mise en place de l'encaissement des coûts résiduels du contrôle du lait fait également partie des tâches encore à régler.

Véritable interface entre les producteurs, les acheteurs de lait, le laboratoire Suisselab AG, les autorités et les autres acteurs du secteur laitier, TSM va maintenir le service d'assistance développé en 2010 et continuer à s'engager pour une administration et une communication modernes des résultats du contrôle du lait, ainsi que pour la recherche de solutions portées par tous les partenaires concernés, car nous sommes des bâtisseurs de ponts.

Système de la moyenne géométrique à l'exemple des cellules somatiques

1^{er} échantillon : 900 000 cellules/ml
2^e échantillon : 100 000 cellules/ml

Moyenne géométrique :

racine carrée de $900\,000 \times 100\,000 = 300\,000$ cellules/ml

(la moyenne arithmétique aurait donné : $900\,000 + 100\,000 / 2 = 500\,000$ cellules/ml)

Résumé : en l'occurrence, avec le nouveau système, un dépassement ponctuel est moins fortement pondéré lors du contrôle du lait officiel. Si les deux valeurs d'un même mois sont élevées (par exemple 500 000 cellules/ml), le nouveau système ne permet pas non plus de compensation. Le résultat reste à 500 000 cellules/ml.

MBH (Allocations laitières)

Mandat relatif au soutien du prix du lait

TSM assume des tâches administratives dans le domaine du soutien du prix du lait sur mandat de l'Office fédéral de l'agriculture (OFAG). Ces tâches englobent notamment le traitement des demandes d'aides et le dépouillement de données sur l'utilisation du lait. Pour ce faire, les données de près de 20 000 formulaires sont saisies et traitées chaque année.

Depuis le 1^{er} mai 2009, les données relatives à la transformation du lait peuvent être saisies en ligne.

Les transformateurs de lait (fromageries, centrales laitières, centres collecteurs, marchands de lait) ont la possibilité, depuis le 1^{er} mai 2009, de saisir en ligne, via Internet, les données relatives à la transformation sur le formulaire TSM-1. Cette nouveauté répond à un besoin croissant de modernisation de la diffusion des données. Près de la moitié des transformateurs profitent déjà de ce système d'annonce convivial.

Le soutien du prix du lait comprend les deux mesures suivantes :

- Supplément pour le lait transformé en fromage
- Supplément de non-ensilage

Conformément au calendrier de la politique agricole, toutes les aides laitières ont été supprimées au 1^{er} janvier 2009. À titre de mesures exceptionnelles pour soulager le marché suisse de la matière grasse, seules ont été prorogées en 2009, pour une durée limitée et avec un budget restreint, les aides pour le beurre, pour la crème utilisée dans les glaces comestibles et pour l'exportation de crème. Durant l'exercice 2010, seuls les suppléments ont encore été versés.

Sur la base des décomptes de TSM, l'OFAG a versé les aides suivantes aux transformateurs de lait et aux exportateurs (cf. tableau ci-dessous).

Mandats réalisés pour le compte d'interprofessions

TSM met les données sur la production et la transformation à la disposition des interprofessions ainsi que d'autres cercles

intéressés contre rémunération. Pour cela, elle applique rigoureusement les dispositions de la loi sur la protection des données. Rappelons qu'en vertu de cette loi, la personne sur laquelle des données sont fournies doit donner son accord et le destinataire des données doit garantir qu'il ne les utilisera que pour l'usage annoncé.

Mise à disposition de statistiques

Statistiques mensuelles

Les statistiques mensuelles couvrent la production laitière, la transformation du lait et les produits laitiers fabriqués. Elles sont basées sur les informations que TSM recueille auprès des transformateurs. Les données de base sur les exportations et les importations de fromage sont mises à disposition par la Direction générale des douanes. Les statistiques sont disponibles dans leur totalité en format PDF sur le site Internet www.marchedulait.ch.

	*2009	2010
Supplément pour le lait transformé en fromage	247'759'007	256'292'300
Supplément de non-ensilage	31'888'900	32'707'700
Aides pour le beurre	9'466'853	0
Aides pour le lait écrémé et la poudre de lait	1'688'074	0
Aides à l'exportation de fromage	2'224'333	0
Aides à l'exportation d'autres produits laitiers	972'833	0
Total CHF	294'000'000	289'000'000

*En plus, CHF 20 000 000.– provenant du Fonds des importations de beurre pour alléger le marché suisse du lait
Source : OFAG



Statistiques annuelles sur le marché du lait

Les statistiques annuelles sur le marché du lait sont publiées en même temps que les statistiques du mois de décembre et que l'annexe aux statistiques annuelles sur le marché du lait. Les données publiées sous forme de tableau à partir de l'année civile 2000 donnent un aperçu des domaines suivants :

- production laitière
- nombre des producteurs de lait par classe de quantités produites
- qualité du lait
- composition du lait (matière grasse et protéine)
- transformation laitière en équivalents-lait
- production fromagère par variété / catégorie de fromage

- production de lait de consommation par teneur en matière grasse et type de traitement
- production de beurre
- production de crème de consommation
- production de spécialités laitières
- production de poudre de lait et de lait condensé
- exportations et importations de fromage

Exemple de statistiques pluriannuelles :
(cf. tableau séparé)

Service par courrier électronique

TSM propose un service par courrier électronique pour les documents suivants :

- pré tirage des exportations et des importations de fromage

- statistiques mensuelles sur le marché du lait
- rapport sur le marché du lait en Suisse et à l'étranger
 - actualités, envoi mensuel
 - rapport trimestriel Suisse
 - rapport trimestriel étranger

Statistique laitière de la Suisse

La brochure « Statistique laitière de la Suisse » est publiée par le secrétariat de l'Union suisse des paysans (USP), à Brougg, en collaboration avec la Fédération des Producteurs Suisses de Lait PSL et TSM. Une partie des données contenues dans cette publication d'environ 80 pages est préparée par TSM. La statistique peut être commandée en version imprimée ou en ligne auprès de l'USP.

Mise en valeur sous forme de :	2005	2006	2007	2008	2009	2010
	Tonnes	Tonnes	Tonnes	Tonnes	Tonnes	Tonnes
Fromage	1'353'285	1'402'552	1'426'736	1'443'644	1'429'872	1'453'442
Séré	18'229	18'498	18'779	16'855	16'808	15'999
Lait de consommation	447'743	450'491	447'445	438'267	425'410	422'867
Crème de consommation	251'016	250'588	261'331	258'686	262'261	266'864
Yogourt	111'971	111'920	112'586	115'435	114'997	114'555
Autres produits frais (y compris glaces comestibles)	90'508	91'816	98'148	109'295	99'010	98'429
Conserves de lait	309'946	288'845	306'172	361'144	367'990	367'795
Beurre	480'803	463'774	451'701	550'636	572'021	580'541
Autres mises en valeur	139'721	126'488	137'190	129'086	126'983	117'130
Total mise en valeur du lait	3'203'222	3'204'972	3'260'088	3'423'048	3'415'352	3'437'622

BDLait.ch (Banque de données lait suisse)

Les collaborateurs de BDLait.ch à Berne, Lausanne et Winterthour ont poursuivi avec succès la saisie des données sur la production laitière et sur les contrats d'achat de lait en collaboration avec les utilisateurs assujettis à l'obligation d'annoncer leurs données. Ils ont soutenu les centrales laitières et les fromageries dans leurs annonces mensuelles de manière compétente. Les aides techniques et prestations de service ont par ailleurs été développées à la satisfaction des clients.

Relevé des données avec les transformateurs de lait

Production laitière

L'obligation d'annoncer les données relatives à la production laitière a été respectée sans problème. La période de relevé a toujours été close **entre le 5e et le 10e jour du mois suivant**.

Contrats d'achat du lait

Le relevé des contrats d'achat du lait est déjà bien ancré dans la pratique. Le soutien technique pour le relevé de ces données a encore été optimisé au cours de l'exercice, si bien que l'on peut par exemple choisir si l'annonce concerne une année civile ou une année laitière. Toutefois, les collabora-

teurs de TSM doivent toujours répondre à de nombreuses questions concernant l'annonce des données contractuelles.

Durant l'exercice sous revue, la plausibilité des données contractuelles annoncées a été considérablement augmentée. TSM a procédé à des clarifications par téléphone au sujet des variations de +/-10 % par rapport aux quantités contractuelles de l'année précédente ou par rapport aux livraisons de lait des 12 derniers mois. Le processus de relevé des données et de plausibilisation a pu être amélioré et raccourci.

Le relevé définitif des quantités contractuelles a été transmis à l'Office fédéral de l'agriculture en novembre 2010. Les quantités contractuelles totales annoncées pour l'année civile 2010 et pour l'année laitière 2010/2011 s'élèvent finalement à **3,44 millions de tonnes de lait**.

BDLait.ch – Le poste de commande centralisé pour les données de base

Dans le secteur des données de base, 2010 a également été une année de travail intensif concernant la mise à jour des adresses des producteurs de lait et des coordonnées de leurs ex-

ploitations. On a ainsi procédé à plus de **1300 modifications** des données de base. L'équipe de BDLait.ch traite ainsi plus de **100 cas** par mois et les annonce aux services concernés.

TSM joue un rôle essentiel dans l'administration des données de base et veille à ce que tous les systèmes qui échangent des données avec BDLait.ch soient informés de la totalité des mutations. Cet échange d'informations et la proximité avec l'ensemble des protagonistes du marché permettent de maintenir à jour ces données.



Les données de base du registre des exploitations de l'OFAG sont comparées chaque mois avec celles de BDLait.ch via une procédure d'élimination des divergences. Pour ce faire, les données des deux systèmes sont confrontées après la livraison mensuelle des données de l'OFAG à TSM. Au cas par cas, BDLait.ch constitue un dossier de divergences, dans lequel figurent et sont classées les différences d'états. Si nécessaire, les cas sont transmis à l'OFAG pour clarification avec le canton concerné.

Chaque mois, TSM traite entre **40 et 200 dossiers de divergences** qu'elle transmet à l'OFAG. Nous savons par expérience que c'est au changement d'année que les mutations sont de loin les plus nombreuses.

Les organisations de producteurs / de transformateurs, le laboratoire de contrôle du lait, les transformateurs de lait et les producteurs de lait communiquent leurs mutations à TSM directement par courriel électronique, fax ou téléphone.

Les données de base des producteurs de lait sont régulièrement comparées avec celles des partenaires suivants :

Qui?	Quoi?	Quand?
Transformateurs de lait	Nom, prénom, adresse, NPA, lieu, relations contractuelles concernant la livraison du lait	Permanent
Producteurs de lait	Nom, prénom, adresse, NPA, lieu, téléphone, adresse électronique	Permanent
Organisations de producteurs / de transformateurs	Nom, prénom, adresse, NPA, lieu, téléphone, adresse électronique	Permanent
Laboratoire de contrôle du lait	Nom, prénom, adresse, NPA, lieu, téléphone, forme d'exploitation	Permanent
Office fédéral de l'agriculture / Services cantonaux de l'agriculture	Nom, prénom, NPA, lieu, forme d'exploitation, hiérarchie dans l'exploitation, numéros cantonaux, données d'exploitation	Chaque mois

BDLait.ch (Banque de données lait suisse)

BDLait.ch pour les producteurs de lait (système d'information des producteurs)

Outre les données relatives aux quantités contractuelles et à la production laitière, BDLait.ch dispose de tous les résultats du contrôle du lait de droit public, c'est-à-dire les nombres de germes et de cellules somatiques, les points de congélation et les teneurs en substances inhibitrices des échantillons de lait analysés. BDLait.ch est donc pour les producteurs de lait un instrument d'information et de communication. **Chaque producteur de lait** peut accéder à son compte et à ses données sur BDLait.ch avec ses données d'accès.

La boîte aux lettres en ligne permet aux producteurs de lait de télécharger différents documents comme les rapports de contrôle du CQ, les décomptes de la paie du lait ou des communications de leurs organisations. L'arrivée d'un nouveau document est annoncée au producteur par courrier électronique.

Une fois que le producteur de lait a accédé à ses données, le système d'information des producteurs se présente comme suit :



Modules supplémentaires BDLait.ch

Les modules supplémentaires de BDLait.ch sont développés en permanence avec les clients. BDLait.ch a fait ses preuves comme instrument d'administration. Les clients de ces modules peuvent accéder facilement en tout temps et de partout aux données. Aucune installation de programme n'est nécessaire et la sécurité des données est garantie par TSM.

Les modules suivants sont actuellement en exploitation :

Gestion des quantités pour organisations de producteurs / de transformateurs de lait

Pour l'administration des droits de livraison / quantités contractuelles individuels des producteurs de lait et la comparaison avec les livraisons (relevé de tous les écarts de droits de livraisons / quantités contractuelles [transferts de courte ou de longue durée, quantités supplémentaires, etc.]).

Administration des membres / encaissement

Décomptes de cotisations (possibilités de décompte pour les producteurs, les transformateurs, les sociétés de laiterie et de fromagerie).

Les montants et la périodicité des cotisations peuvent être définis individuel-

lement. Les quantités imputables sont directement extraites de la banque de données et les factures transmises au service de la comptabilité.

Il est par ailleurs possible d'administrer des informations concernant divers groupes de membres (cercles laitiers, sociétés, responsables, etc.) et d'établir des listes prêtes pour l'envoi.

The screenshot shows the 'dbmilch.ch' web interface. At the top, there are navigation links for 'Accueil', 'Statistiques', and 'Rechercher'. Below the header, there is a search bar and a menu. The main content area contains a form for data entry with fields for 'Type de produit', 'No. de l'exploitant', 'Nom', 'Période', 'Quantité', and 'Date'. Below the form, there is a table with columns: 'No.', 'Type de produit', 'Membre', 'Membre', 'Memb. Org.', 'Memb. Org.', 'Quantité', 'Date', 'Lecteur', and 'Memb.'. The table contains three rows of data.

No.	Type de produit	Membre	Membre	Memb. Org.	Memb. Org.	Quantité	Date	Lecteur	Memb.
1000	UHT	MILCH	MILCH	MILCH	MILCH	1000	10/10/2017	10/10/2017	10/10/2017
1000	UHT	MILCH	MILCH	MILCH	MILCH	1000	10/10/2017	10/10/2017	10/10/2017
1000	UHT	MILCH	MILCH	MILCH	MILCH	1000	10/10/2017	10/10/2017	10/10/2017

Gestion des quantités sur BDLait.ch : masque de saisie pour le traitement de décisions. Toutes les décisions peuvent être traitées sous forme de fichiers PDF, imprimées sur papier et envoyées.

BDLait.ch (Banque de données lait suisse)



L'outil statistique analyse l'utilisation du système d'information des producteurs durant une période choisie.

2010	Décompte de lait	Entrée	Rapport de contrôle	Entrée
janvier	Nordostmilch AG	16.02.10	Qualitas AG	04.01.10
	Nordostmilch AG	04.03.10		
février	Nordostmilch AG	12.03.10	Qualitas AG	15.02.10
mars	Nordostmilch AG	16.04.10	Qualitas AG	11.03.10

Boîte aux lettres en ligne

Système d'information des producteurs

Utilisation de BDLait.ch comme instrument de communication des informations aux producteurs.

Ce module offre les possibilités suivantes :

- Mise en page spécifique à l'organisation au sein de BDLait.ch
- Téléchargements en masse de documents pour transfert à la boîte aux lettres du producteur
- Secteur d'information avec menu propre
- Transferts et commerce de quantités dans un forum accessible uniquement aux membres
- Administration des mots de passe des membres
- Outil statistique pour l'analyse des visites du site par les producteurs

Près de **10 000 producteurs** de lait se sont abonnés au service de transmission par SMS des résultats du contrôle de qualité offert par TSM en collaboration avec le laboratoire d'analyse.

L'équipe de BDLait.ch fournit quotidiennement, aux heures de bureau, un soutien à tous les producteurs de lait. Les questions les plus fréquentes con-



cernent les données d'accès à BDLait.ch et le service de SMS pour les résultats du CQ. S'agissant de ce dernier, les demandes les plus fréquentes concernent les changements de numéro de téléphone, les inscriptions et les désinscriptions, ainsi que les messages non reçus.

Décompte de la paie du lait

dbmilch.cash

Le développement de BDLait.cash en 2008 a ouvert de nouveaux horizons à TSM. Ce module de décompte de la paie du lait a été mis au point en étroite collaboration avec onsite partner ag et il est développé en permanence.

L'année 2009 a été dédiée tout spécialement à l'acquisition de nouveaux clients pour BDLait.cash. Aujourd'hui, quelques-uns des grands transformateurs de lait du pays utilisent ce module pour établir leurs décomptes de paie du lait. Pour justifier leur choix, les clients évoquent pour la plupart le très bon rapport prix-prestations de BDLait.cash.

L'année 2010 a été principalement consacrée au développement de BDLait.cash. Maintenant, il est possible de saisir dans la banque de données différentes valeurs, comme par exemple les résultats d'analyse de la réductase.

Les atouts de BDLait.cash sont sans nul doute la structure simple du programme et son prix comprenant l'assistance téléphonique gratuite. Les taxes de licence annuelles incluent également toutes les mises à jour. Ces dernières sont automatiquement mises à disposition, elles ne doivent pas être installées par l'utilisateur. BDLait.ch est donc un produit qui se positionne très bien face à la concurrence.

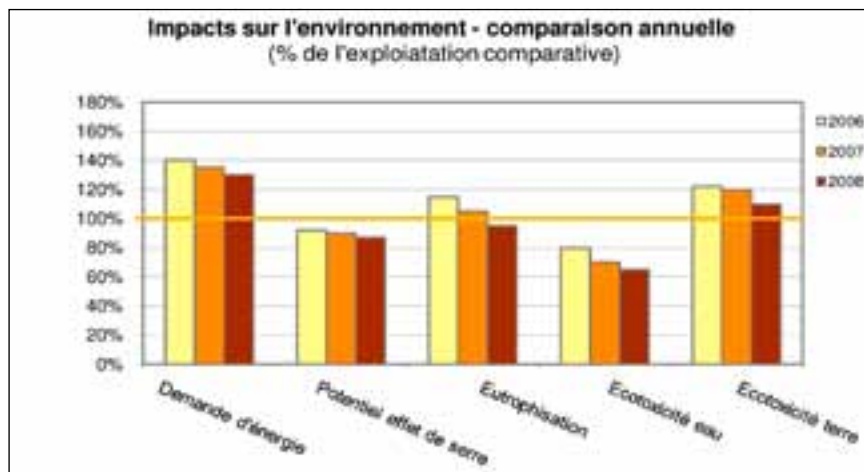
Clientèle

L'éventail de la clientèle de BDLait.cash est très large, puisqu'il va de la fromagerie artisanale avec 1 million de kilos jusqu'à l'entreprise traitant plus de 50 millions de kilos de lait par an. Tous les clients apprécient en outre l'assistance simple et rapide fournie par TSM.

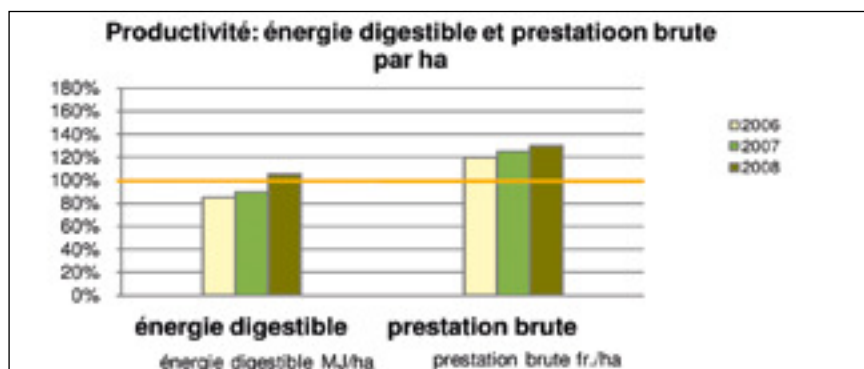
Perspectives

Le développement de BDLait.cash ne va pas s'arrêter en si bon chemin. Des améliorations du programme sont réalisées en permanence en fonction des suggestions et des réactions des clients. À citer, parmi ces améliorations, le développement d'interfaces numériques ou des dépouillements supplémentaires des données laitières.

UBE (Unité de bilans écologiques)



Cette exploitation (graphique ci-dessus) présente de meilleurs résultats que l'exploitation de comparaison en termes de demande d'énergie, de potentiel d'effet de serre et d'eutrophication. Par contre, l'écotoxicité aquatique et terrestre est nettement plus élevée, notamment en 2007.



Cette exploitation (voir graphique ci-dessus) a produit en moyenne, de 2006 à 2008, le 60 % de l'énergie digestible/ha de l'exploitation de comparaison. Pourtant, la prestation brute en francs par ha dépasse largement celle de l'exploitation de comparaison.

Dépouillement centralisé des bilans écologiques des exploitations agricoles (DC-BE)

En 2010, l'Unité de bilans écologiques de TSM a organisé sa troisième série de séances d'information. Au premier trimestre, trois rencontres ont été organisées avec succès sur des sites décentralisés (Winterthour, Zollikofen, Grangeneuve) pour la bonne centaine d'agriculteurs participant au projet. Le but était avant tout de permettre une meilleure compréhension des résultats, mais aussi de favoriser l'échange entre participants et responsables du projet. En plus de la comparaison avec des exploitations similaires, la présente analyse a permis d'évaluer une série de données prélevées sur trois ans (voir graphiques de gauche).

Pour les chefs d'exploitation, l'interprétation des écobilans est une tâche particulièrement exigeante et leur utilisation comme instruments de gestion des exploitations agricoles n'a pas encore été testée. Pour bien comprendre les écobilans, il faut disposer de connaissances de base dans le domaine des ressources naturelles et de l'impact environnemental, dont certaines ont pu être transmises dans le cadre du projet.



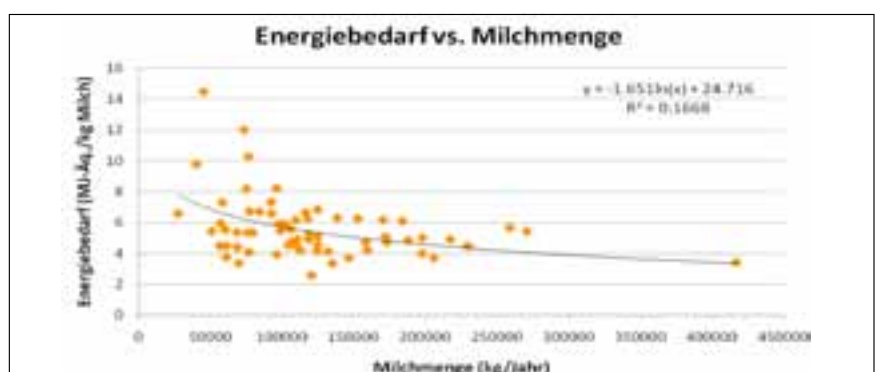
Durant le deuxième trimestre, les séries de données de toutes les exploitations ont été recalculés et réévalués après adaptation de la méthode SALCA d'établissement des bilans écologiques. La station de recherche Agroscope Reckenholz ART s'est servie de ces nouveaux chiffres pour procéder à des évaluations globales (voir graphiques de droite).

Ensuite, l'Unité de bilans écologiques a procédé à la rédaction d'articles pour le rapport final du projet DC-BE, dont la publication est prévue pour 2011.

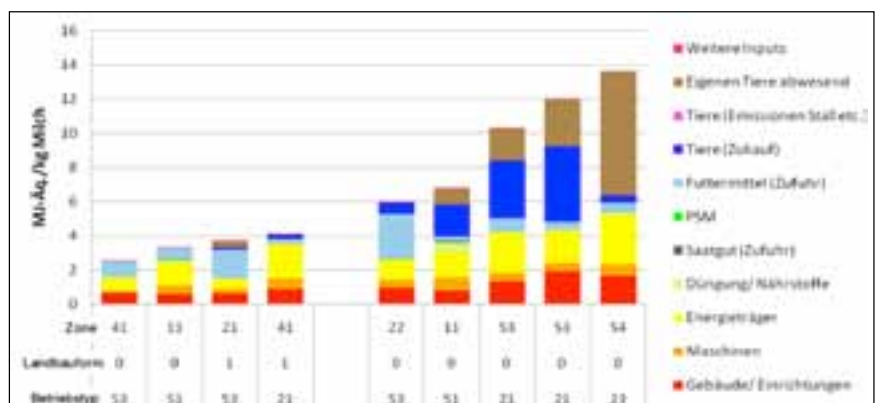
Perspectives

Une fois le projet DC-BE achevé, TSM a l'intention de maintenir et de développer ses compétences techniques dans le domaine de l'établissement de bilans écologiques agricoles. Dans ce but, elle s'engage dans le cadre d'un consortium regroupant la station de recherche Agroscope Reckenholz ART, Agridea et le bureau d'ingénieurs Hersener à Wiesendangen, pour proposer aux institutions intéressées le calcul des bilans écologiques.

D'autres informations sont disponibles sur le site www.oekobil.ch.



Relation (voir graphique ci-dessus*) entre la quantité de lait/année et la demande d'énergie par kg de lait. Pour les exploitations produisant moins de 100 000 kg de lait par an, notamment, on constate une forte dispersion de la demande d'énergie, avec parfois des valeurs très élevées par kg de lait.



Comparaison de la demande d'énergie par kg de lait (voir graphique ci-dessus*) de 4 exploitations présentant des besoins énergétiques faibles (à gauche) et de 5 exploitations avec des besoins élevés (à droite). Le groupe ayant une demande élevée utilise généralement davantage d'infrastructures (machines, bâtiments, équipement) et d'agents énergétiques.

* Pas disponible en version française

Fiduciaire

De la comptabilité au dossier fiscal en passant par la clôture des comptes annuels, aujourd'hui, chaque entreprise présente des spécificités propres qui demandent un conseil et un suivi qualifiés. L'offre de services englobe des décisions financières, des analyses en économie d'entreprise, des solutions en matière de prévoyance professionnelle, des créations d'entreprises, des révisions de statuts et des questions juridiques. TSM Fiduciaire Sàrl propose des prestations de services taillées sur mesure en matière fiduciaire. Les PME, les fromageries et les agriculteurs ont la possibilité de définir eux-mêmes les domaines dans lesquels ils ont besoin de conseils.

Durant l'exercice considéré, la division fiduciaire de TSM a pu élargir encore son portefeuille de mandants. Le décompte de la paie du lait informatisé sur BDLait.cash permet à TSM d'offrir un service fiduciaire complet et efficace aux acheteurs de lait ou aux sociétés de fromagerie.

Son bureau de consultation très bien établi à Schmitten constitue pour TSM un ancrage régional important dans la partie germanophone du canton de Fribourg. L'équipe se forme constamment en fréquentant des séances et des cours de formation permanente ad hoc.

TSM poursuit sur sa lancée sans jamais dévier de son objectif, à savoir une croissance saine du volume de sa clientèle. L'équipe hautement motivée de la division fiduciaire continue de s'engager pour celle-ci, fidèle à son principe « exhaustivité, compétence et fiabilité ». Le portefeuille des mandants englobe maintenant six cantons.

TSM propose les prestations suivantes :

- comptabilité agricole
- comptabilité pour fromageries et PME
- décompte de la paie du lait sur Internet : BDLait.cash
- conseils et planification en matière fiscale
- service juridique

TSM est membre de l'Association Suisse des fiduciaires agricoles ASFA.



dbmilk.cash

BDLait.cash – La solution idéale pour la paie du lait sur Internet

Programme d'établissement des décomptes de la paie du lait sur Internet, BDLait.cash fait partie de l'offre standard de TSM. Cette application permet aux acheteurs de lait ou aux sociétés de fromagerie d'effectuer rapidement et efficacement les opérations mensuelles de la paie du lait. Le programme comprend toutes les interfaces permettant la saisie numérique des quantités de lait ; les données relatives à la qualité et aux teneurs sont automatiquement intégrées. Le paiement saisonnier, les suppléments ou les déductions individuels ainsi que les décomptes des achats en magasin peuvent également être automatisés ; tout comme le traitement des données de versements via l'interface DTA ou les mandats de paiement. Les clients peuvent au choix utiliser uniquement le programme de décompte de la paie du lait ou profiter en sus des services fiduciaires de TSM.



PINUS – Logiciel financier pour les petites entreprises

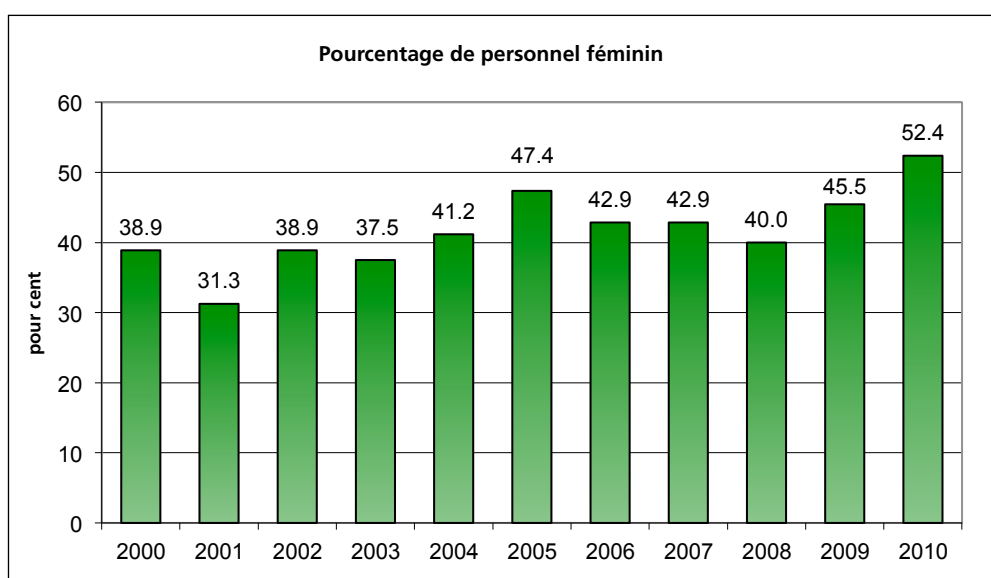
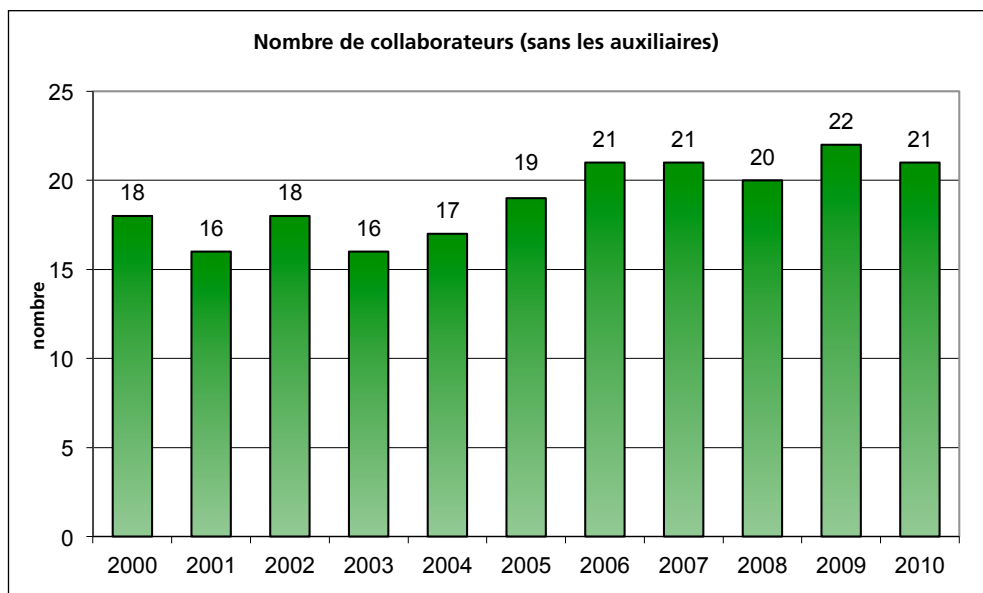
Les petites entreprises doivent disposer d'informations étayées dans les domaines les plus divers. À côté de leur activité principale, elles doivent assumer quotidiennement de nombreuses autres tâches : facturation, contrôle des paiements, établissement des feuilles de paie et tenue de la comptabilité. Un logiciel financier adapté les soutient dans ces tâches. Pinus a été développé spécialement pour répondre aux besoins des petites entreprises : utilisation simple et compréhensible et résultats professionnels. Avec le soutien de TSM, les clients peuvent tenir une comptabilité propre et efficace servant de base pour les impôts et leurs décisions financières.

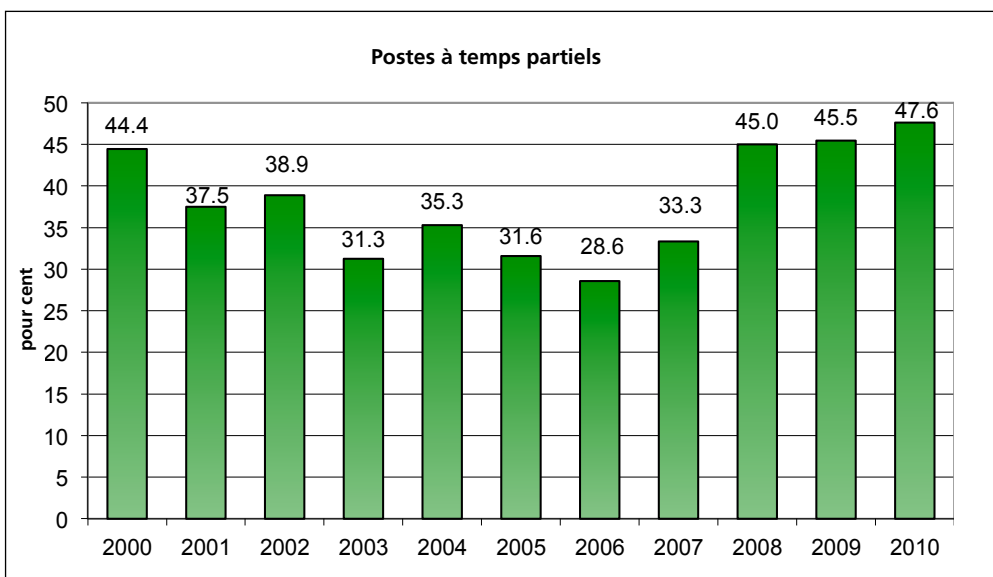
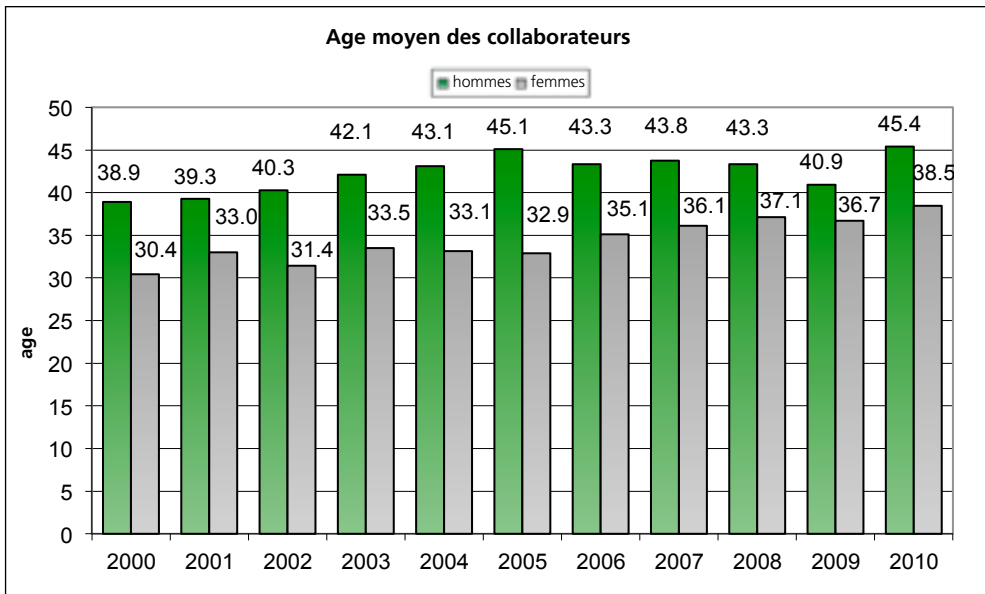


AgroOffice – Développé spécialement pour les exploitations agricoles

Un programme de comptabilité pour l'agriculture pose des exigences particulières : il doit pouvoir être maîtrisé sans peine après une brève période de formation et continuer de l'être même en cas d'utilisation occasionnelle. Le programme de comptabilité simple et ergonomique AgroOffice permet à l'utilisateur de saisir facilement ses données. TSM est à votre disposition pour les boucllements comptables et pour vous conseiller de façon très compétente. Le module bancaire en ligne, très pratique et convivial, permettant de contrôler à tout moment les débiteurs et les créditeurs et simplifiant les opérations de paiement, a beaucoup de succès.

Chiffres essentiels TSM





Perspectives

Comme les onze années précédentes, 2010 a été une année intensive pour TSM, qui s'est notamment appliquée à consolider et à développer encore la banque de données nationale BDLait.ch. Celle-ci est très utilisée, tant pour la procédure d'annonce de la Confédération qu'à titre privé. De nombreux contrats ont été conclus avec des organisations de l'économie laitière pour l'utilisation commune de la plate-forme. Il en découle une situation avantageuse tant pour l'économie laitière que pour l'Administration fédérale. À noter l'importance, dans ce domaine, du respect de la protection des données. La plate-forme BDLait.ch a de nouveau été fortement élargie dans le domaine des données sur la qualité. TSM est aujourd'hui en mesure de dire **quelle quantité de lait a été produite à quel endroit, quelle était sa qualité et comment il a été mis en valeur.**

S'agissant du contrôle de la qualité du lait, TSM se charge de la communication des résultats et assume également une fonction clé dans le domaine de l'organisation (financement résiduel interne à la branche, par exemple).

En vertu de ses statuts, TSM doit continuer à satisfaire les besoins de la branche et de ses asso-ciés dans le domaine de la statistique. Une base de données solide et fiable gagne en importance sur un marché de plus en plus ouvert. TSM va naturellement s'engager pour que le portail en ligne projeté par la Confédération (agate.ch) soit concrétisé avec pertinence en matière de données laitières.

Depuis la suppression du contingentement laitier le 30 avril 2009, une nouvelle étape a été franchie s'agissant de l'exploitation des données. Les producteurs et transformateurs de lait suisses ainsi que leurs organisations ont besoin d'une base de données solide et fiable pour assurer leurs tâches de gestion. Un tel outil revêt une importance particulière pour l'Interprofession du lait nouvellement fondée, et la collaboration entamée avec celle-ci sera encore intensifiée. Comme par le passé, TSM continuera de s'engager de toutes ses forces pour fournir à ses partenaires des données de base durables, globales et consolidées. C'est aussi la raison pour laquelle nous avons entrepris de renouveler entièrement notre parc informatique. Nous tenons par

ailleurs à maintenir nos bons rapports de collaboration avec l'OFAG.

S'agissant du projet de dépouillement centralisé des bilans écologiques des exploitations agricoles, la collaboration avec les services fédéraux, les stations fédérales, les services fiduciaires, les agriculteurs et diverses organisations reste très intensive. Le projet doit être achevé en 2011. Durant l'exercice en cours, tout sera fait pour assurer le dépouillement des données récoltées. En outre, TSM s'engagera résolument, en collaboration avec la recherche et la branche agricole, pour faire valoir le savoir-faire acquis.

Nous remercions tous nos clients, mandants et partenaires commerciaux de leur collaboration durable et intéressante. D'avance, nous nous réjouissons de relever de nouveaux défis et de saisir les nouvelles chances qui s'offriront à nous sur notre chemin commun. Avec nos partenaires, nous avançons pas à pas comme la roue du temps **pour concrétiser les changements avec efficacité : nous sommes des bâtisseurs de ponts.**

Les collaborateurs de TSM

Adresses de contact

Siège principal Berne

TSM Fiduciaire Sàrl
Weststrasse 10, case postale
3000 Berne 6
Téléphone 031 359 59 51
Fax 031 359 59 61
Email info@tsmtreuhand.ch
Personel
prénom.nom@tsmtreuhand.ch
Internet www.tsmtreuhand.ch

Aeschbacher Ueli 031 359 59 60
Agent agro-commercial

Brülhart Arnold 031 359 59 63
Fromager / employé de commerce

Brülhart Irene 026 496 06 60
Employée de commerce

Ceroni Sara 031 359 59 47
Employée de commerce

Dasen Gertrud 031 359 59 69
Employée de commerce

Gertsch Linda 031 959 59 62
Apprentie

Glodé Marianne 031 359 59 53
Ing. agr. EPF

Hahn Eduardo 031 359 59 64
Employé de commerce
responsable TED

Held Saskia 031 359 59 54
Apprentie

Herrera Sonia 031 359 59 52
Employée de commerce / formatrice

Hostettler Mirjam 031 359 59 56
Gestionnaire d'entreprise HES

Jenni Michael 031 359 59 68
Ing. agr. HES

Pürro Hubert 031 359 59 66
Fromager / employé de commerce

Reber Martin 031 359 59 67
Ing. agr. HES

Schädeli Marion 031 359 59 65
Service juridique

Schmutz Doris 031 359 59 48
Assistante de direction

Schüpbach Hans 031 359 59 57
Ing. agr. ETS / lic. en droit

Sitaleb Anita 031 359 59 48
Assistante de direction / traductrice

Streit Peter 031 359 59 55
Employé de commerce

Filiale de Winterthour

TSM Fiduciaire Sàrl
Archstrasse 6, case postale
8401 Winterthour
Téléphone 052 204 07 07/08
Fax 052 204 07 09
Email
prénom.nom@tsmtreuhand.ch

Brülisauer Johann 052 204 07 08
Employé de commerce

Filiale de Lausanne

TSM Fiduciaire Sàrl
Ch. du Petit-Flon 21,
case postale 194
1052 Le Mont-sur-Lausanne
Téléphone 021 644 22 88
Fax 021 644 22 80
Email
prénom.nom@tsmfiduciaire.ch

Cavalera Lina 021 644 22 82
Employée de commerce
(italien/français)

Gribi Carine 021 644 22 81
Employée de commerce
(français/italien/allemand)

Lanzrein Jean 021 644 22 84
Employé de commerce
(français/allemand)



TREUHAND • FIDUCIAIRE • FIDUCIARIA

